



TIEMPO DE ROMANCE



:: Fotos: **LUIS ABREGÚ** ::

Flores y setos verdes rodean la casa creando un clima de romanticismo acentuado por la arquitectura que con formas y materiales cálidos diseña un hábitat soñado.





Una imagen serena, elegante y romántica da la sensación de que podríamos encontrar esta casa a la vuelta de una carretera en la campiña europea. Una sucesión de cubiertas de distintos tamaños y alturas de tejas envejecidas son subrayadas por molduras corridas.

Las esquinas de los muros se almohadillaron y los balcones y terrazas alternan sus barandas de torneados balaustres con otras

[Continúa en pág. 50]



aviso



NOTA DE TAPA

En la fachada se privilegió la importancia del acceso principal, con porche y puerta de doble hoja de madera lustrada y mirillas de cristal. El volumen en la planta alta se resuelve con un gran paño fijo vidriado y molduras de fantasía reforzando la imagen.



[Viene de pág. 48]

realizadas en forja artística de hierro, con diseño exclusivo, que en el interior copian las barandas de la escalera y del balcón de la planta alta sobre el acceso.

La amplitud es premisa en todos los ambientes. Desde el *hall* distribuidor, que marca la espacialidad con su doble altura, las generosas superficies permiten el lucimiento de los detalles de la arquitectura y la puesta.

El estar principal extiende su influencia más allá de su límite, pues queda separado del *playroom* por el hogar a leña

que, aunque funciona aquí como separador virtual, en realidad relaciona a ambos ambientes generando una doble circulación que los comunica.

En el *playroom* la arquitectura se descontractura y cambia el cielorraso de yesería con iluminación empotrada por un techo de madera a la vista pintada de blanco que le quita formalidad.

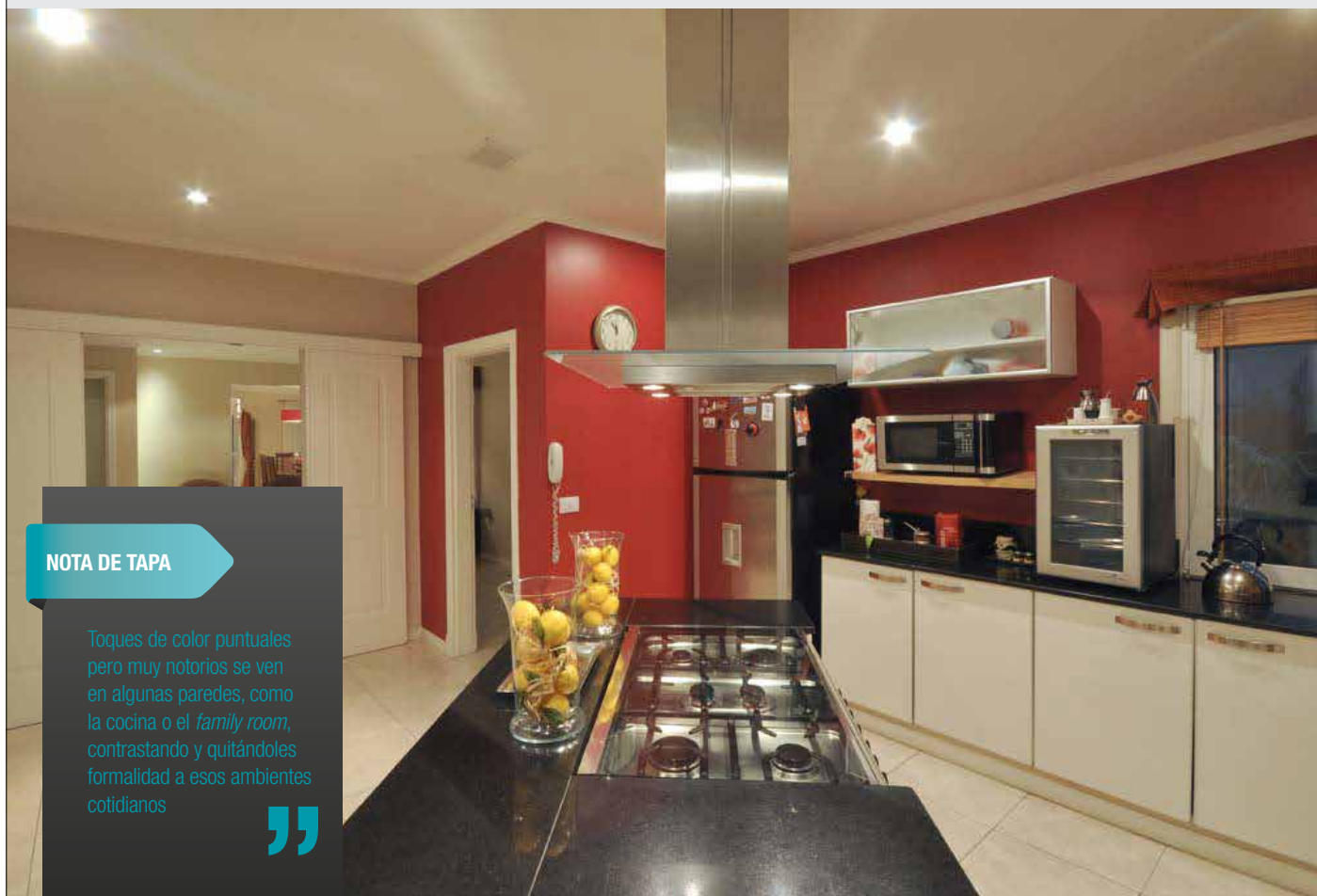
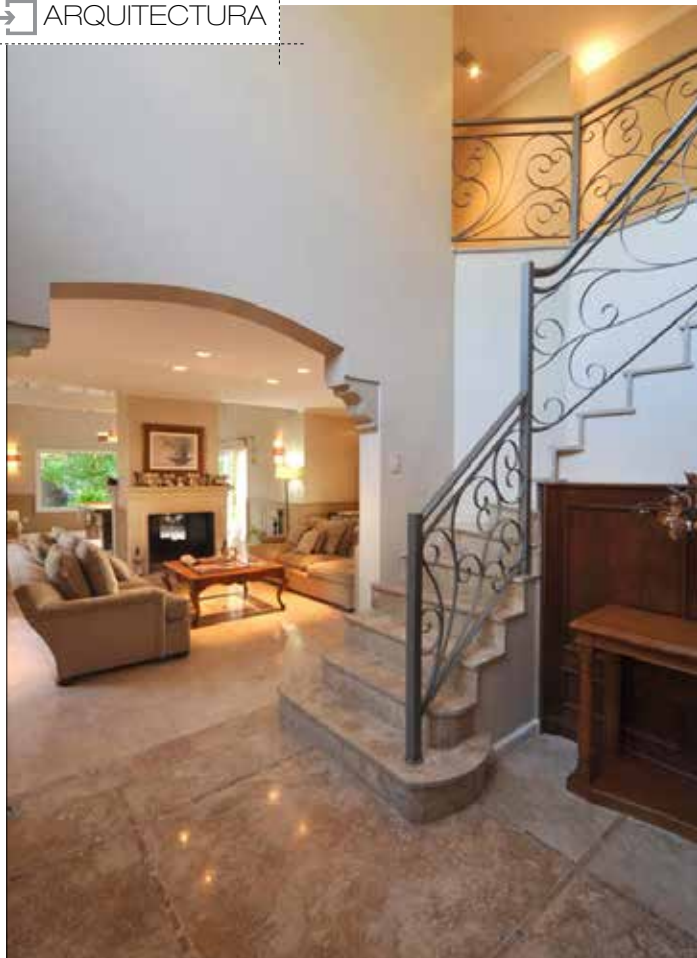
La galería se extiende a todo lo ancho del contrafrente de la casa y en su desarrollo ofrece distintas opciones de uso. La parrilla, sobre uno de

[Continúa en pág. 54]

PERFIL

“CIBA da respuestas prácticas, concretas y eficientes a las demandas de sus comitentes –dice el CEO de la empresa, Fabián Lagares, al frente de un equipo integrado por arquitectos, ingenieros, contadores, administradores y técnicos, que entienden el trabajo en equipo como una herramienta fundamental para la exitosa concreción de las obras que encaran—. Toda una moderna logística puesta al servicio de la eficiencia y con la visión de crecer dentro del segmento de la arquitectura de alta gama”.





NOTA DE TAPA

Toques de color puntuales pero muy notorios se ven en algunas paredes, como la cocina o el *family room*, contrastando y quitándoles formalidad a esos ambientes cotidianos



aviso



[Viene de pág. 50]

NOTA DE TAPA

En el *playroom* la arquitectura se descontractura y cambia el cielorraso de yesería con iluminación empotrada por un techo de madera a la vista pintada de blanco que le quita formalidad.



los costados, con su mesadabar, se complementa con la amplia mesa con sillas. La galería-estar ocupa todo el otro extremo y, a continuación, el solárium y la piscina revestida con venecianos y pisos exteriores de baldosones antideslizantes y atérmicos.

En la fachada se privilegió la importancia del acceso principal, con porche y puerta

de doble hoja de madera lustrada y mirillas de cristal. El volumen en la planta alta se resuelve con un gran paño fijo vidriado y molduras de fantasía reforzando la imagen.

La materialización

En la vivienda se instaló calefacción y aire frío centrales; pisos de mármol en los ambientes sociales principales

aviso



Suaves arcos, almohadillas, molduras y columnas que enmarcan la puerta de doble hoja de madera, componen una imagen tradicional y elegante

así como en los baños, y de *porcellanato* en los familiares y en la galería, y carpinterías de PVC blanco con doble vidrio hermético. Los cielorrasos de yesería blancos se terminaron con una fina moldura y contienen pequeños

spot de iluminación con tecnología actual.

Toques de color puntuales pero muy notorios se ven en algunas paredes, como la cocina o el *family room*, contrastando y quitándoles formalidad a esos ambientes cotidianos. ■

aviso



FICHATECNICA

- **Obra:** vivienda unifamiliar
- **Ubicación:** San Diego, Moreno, provincia de Buenos Aires
- **Año de ejecución:** 2005
- **Superficie:** 650 m²
- **Proyecto, dirección de obra y construcción:** CIBA (Construcciones Integrales Buenos Aires)
Terrazas de la Bahía 2, oficina 102, Boulevard del Mirador 430, Nordelta, Tigre, provincia de Buenos Aires
- **Teléfonos:** 4871-8667 / (15) 5248-8457
- **E-mail:** info@cibasrl.com.ar
- **Web:** www.cibasrl.com.ar



■ **Desarrollo:** en PB, amplio *hall* de acceso en doble altura. Estar principal y *play room* separados por un hogar con doble boca; comedor; *family room* y sala de tv. *Suite* para huéspedes; *toilette*; escritorio. Cocina con isla central y despensa. Gran galería compartimentada. Cochera doble con acceso secundario. Habitación y baño de servicio; lavadero, depósito.
En PA: *master suite* con estar íntimo, vestidor y baño compartimentado. Tres *suites junior* completas con sus baños. *Hall*. Expansión aterrazada de las *suites* al contrafrente.



Puede escanear el código QR para agendar los datos del estudio en su celular o tablet



aviso